

# INVALSI CLASSI QUINTE 2011/2012

## Classi quinte italiano (numero 7 classi)

Nella prova di Italiano i punteggi delle classi quinte si sono posizionati (78,2) in linea con i punteggi del Veneto (78,1) e del Nord-est (77,8), mentre risultano migliori rispetto alla media Italia (76,8, 3 classi sotto la media).

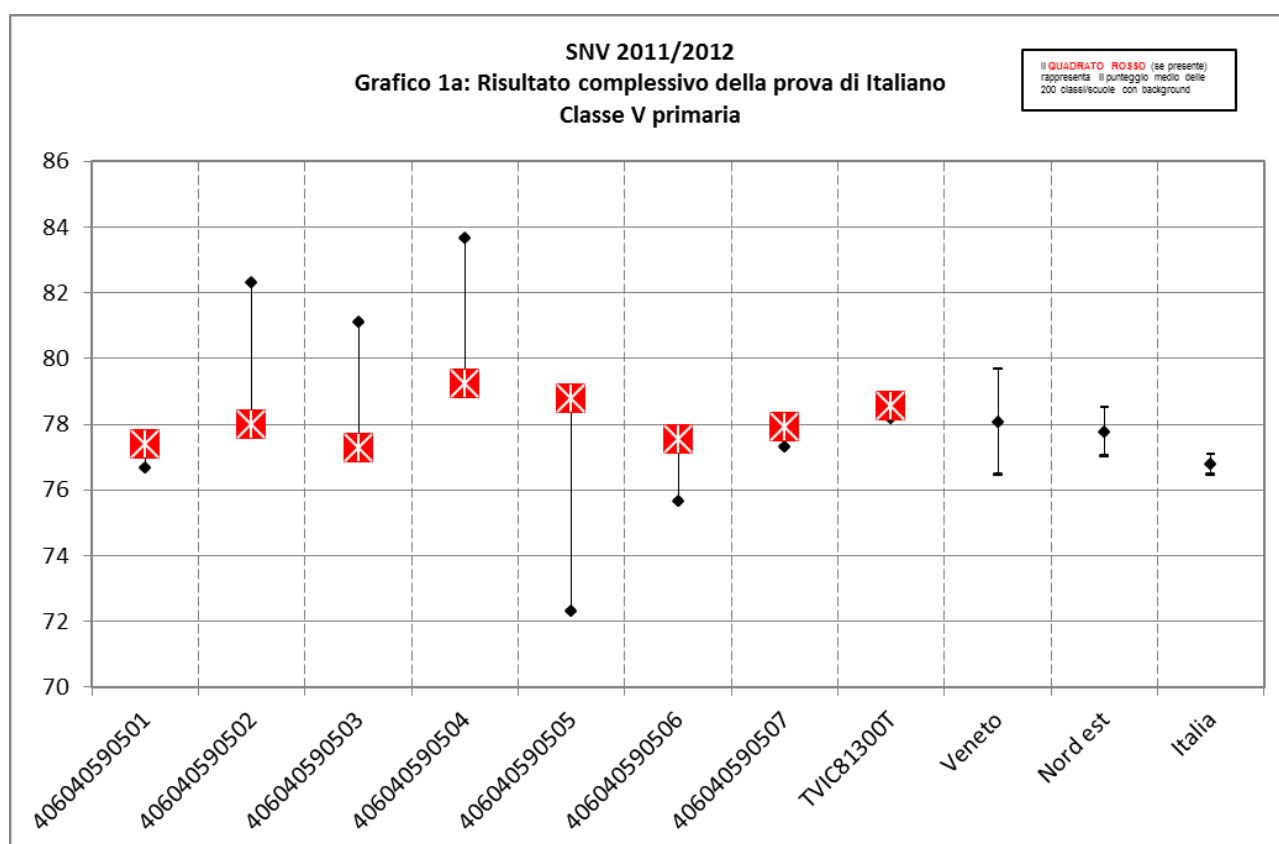
La percentuale di cheating è nel complesso bassa (0,6%).

La differenza nei risultati rispetto a classi e scuole con background familiare simile è -0,4.

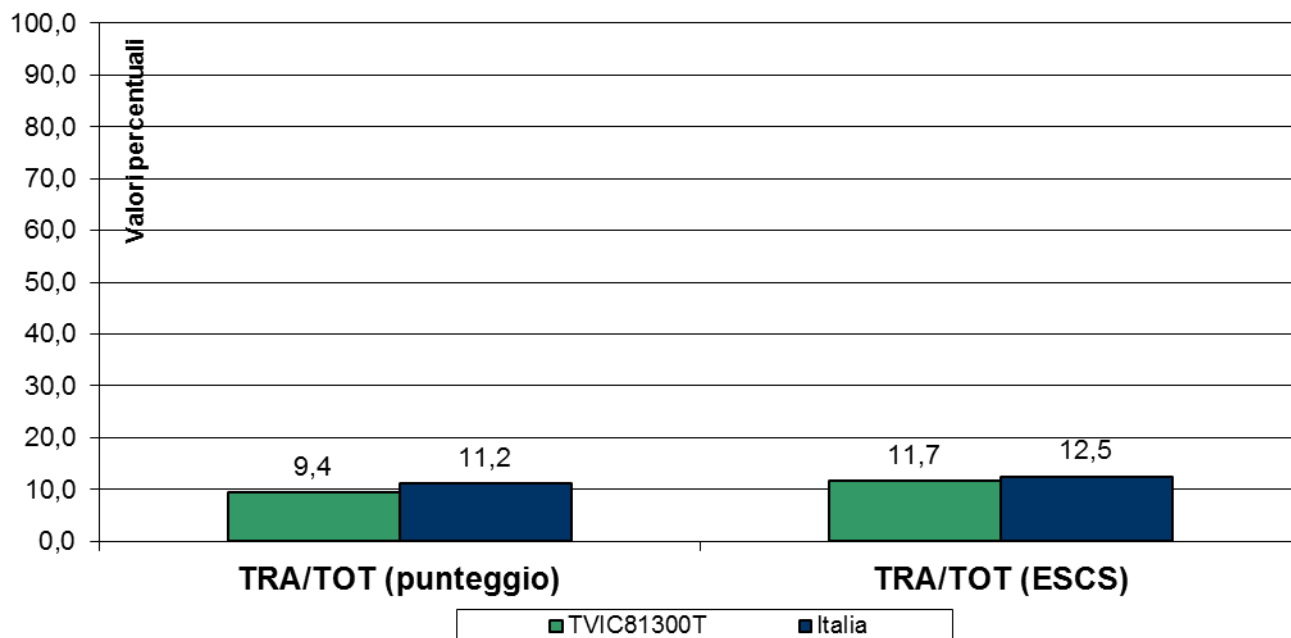
La prova di italiano è suddivisa in due macro- sezioni: parti del testo e processi.

Nella macro-sezione **“Parti del testo”** i punteggi conseguiti dalle classi quinte dell'istituto risultano nel dettaglio leggermente sotto la media Italia per il testo narrativo (77,3 rispetto 77,6 Italia, 3 classi sopra la media) e sopra la media per il testo espositivo (74,7 rispetto 72,3 Italia, 1 classe significativamente sotto la media 64,9) e in grammatica (80,6 rispetto 78,4 Italia, 3 classi sotto la media).

Nella macro-sezione **“Processi”** le classi quinte si sono posizionate nel dettaglio sopra la media Italia per ricostruire il significato del testo (77,3 rispetto a 76,9, 3 classi sotto la media), per riflessione sulla lingua (80,6 rispetto a 78,4, 3 classi sotto la media) e per individuare informazioni (73,4 rispetto a 70,5, 1 classe sotto la media) mentre sotto la media per interpretare e valutare (75,5 rispetto a 77,5, 3 classi sopra la media).



**SNV 2011/2012**  
**Grafico 2a: Incidenza della variabilità TRA le classi rispetto alla variabilità totale, nel**  
**punteggio della prova di Italiano e nell'indice di background familiare (ESCS)**  
**Classe V primaria**



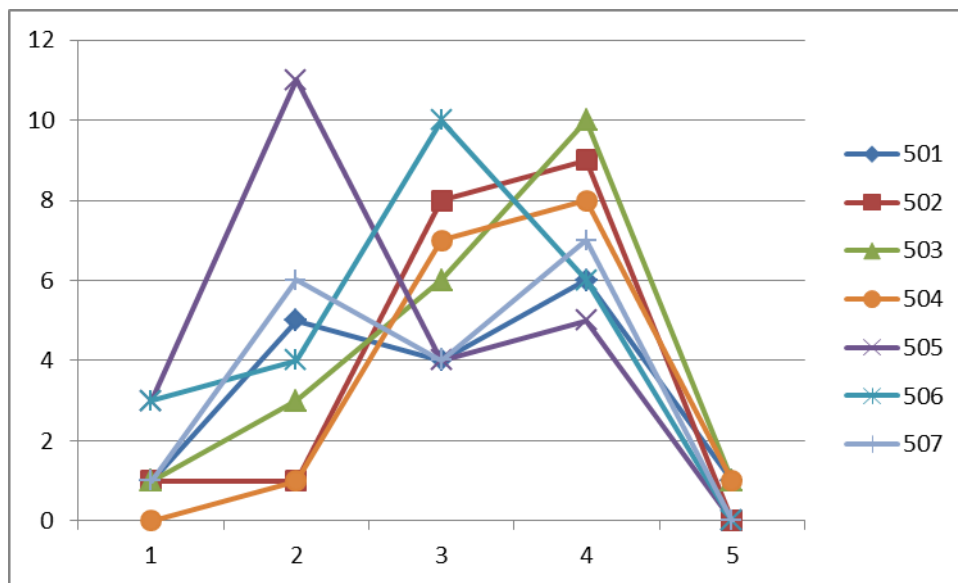
Esiste una **percentuale di variabilità fra le classi più bassa di quella italiana** ossia gli alunni risultano più equamente distribuiti rispetto a quanto si riscontra mediamente in Italia; inferiore è anche la variabilità dovuta al background familiare (socio-economico-culturale).

DOBBIAMO CHIEDERCI:

DA COSA DIPENDE? Se le classi erano auto formate, quanto la didattica ha determinato livelli omogenei di apprendimento sia in positivo che in negativo? E' dovuto al caso?

QUALI AZIONI DI MIGLIORAMENTO?

## ITALIANO NUMERO STUDENTI PER LIVELLO



	Percentuale studenti livello 1	Percentuale studenti livello 2	Percentuale studenti livello 3	Percentuale studenti livello 4	Percentuale studenti livello 5
TVIC81300T	7%	22%	31%	37%	2%
Veneto	7%	19%	39%	34%	1%
Nord Est	7%	20%	37%	35%	1%
Italia	9%	20%	36%	33%	1%

Livello 1 punteggio  $\leq 75\%$  media nazionale

Livello 2 punteggio compreso tra 75% e 95% media nazionale

Livello 3 punteggio compreso tra 95% e 110% media nazionale

Livello 4 punteggio compreso tra 110% e 125% media nazionale

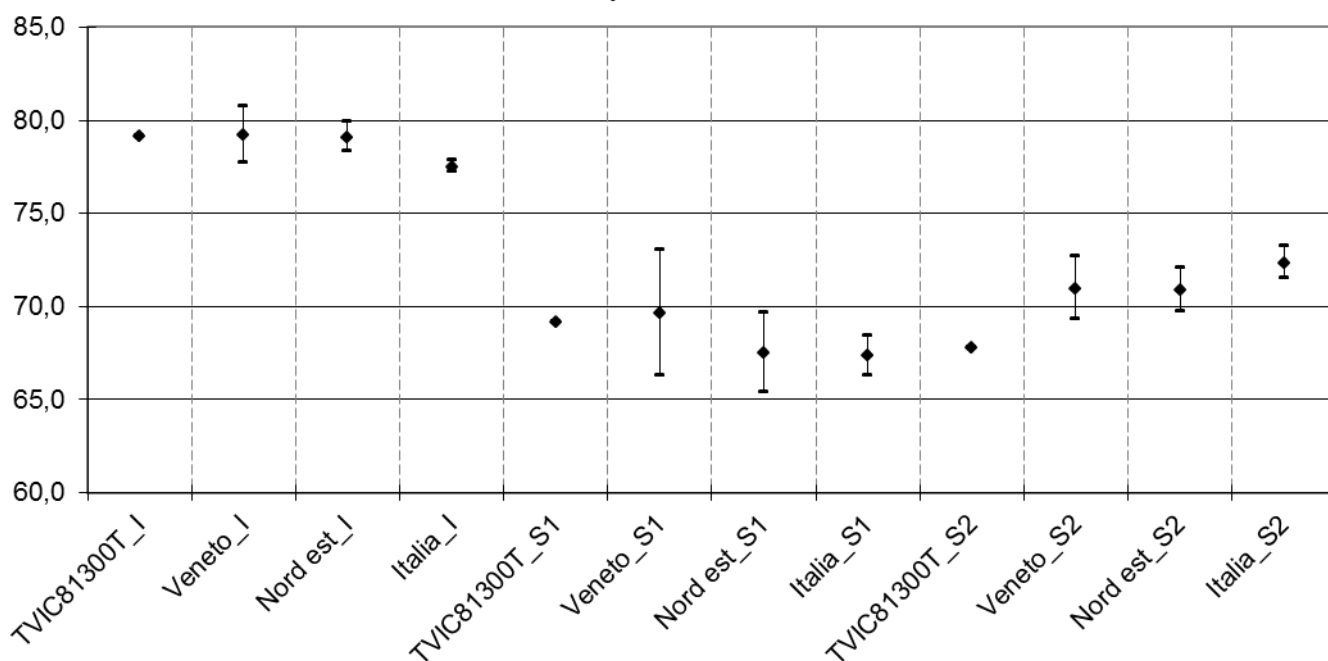
Livello 5 punteggio  $\geq 125\%$  media nazionale

Dall'analisi del grafico e dei dati emerge una minore percentuale di studenti nel livello medio e una maggiore percentuale nel livello medio basso e medio alto.

Nelle classi si evidenzia una eterogeneità a volte marcata.

**SNV 2011/2012**  
**Grafico 3c: Risultato della prova di Italiano rispetto alla cittadinanza**  
**Classe V primaria**

I: italiani  
 S1: stranieri di I gen.  
 S2: stranieri di II gen.



Dall'analisi del grafico si possono effettuare le seguenti considerazioni:

- I risultati degli allievi nativi risultano in media rispetto al Veneto, al Nord-est e leggermente superiori alla media Italia
- I risultati degli stranieri di prima generazione risultano leggermente inferiori alla media Veneto, ma superiori alla media Nord-est ed Italia
- I risultati degli stranieri di seconda generazione risultano inferiori alla media Veneto, Nord-est ed Italia

DOBBIAMO CHIEDERCI:

DA COSA DIPENDE? Perché nelle scuole del comprensivo gli studenti stranieri di seconda generazione hanno risultati più scadenti rispetto a quelli di prima generazione?

QUALI AZIONI DI MIGLIORAMENTO?

### CONFRONTO TRA VOTO DI CLASSE E PUNTEGGIO NELLA PROVA DI ITALIANO

CODICE_CLASSE	Voto_ITA medio_classe	Scarto	PUNTEGGIO_ITA medio_di_classe
501	7,9	◀▶	76,7
502	8,2	◀▶	82,3
503	7,5	▼	81,1
504	7,9	▼	83,7
505	7,9	▲	72,3
506	8,2	▲	75,6
507	7,4	▼	77,3

## Classi quinte matematica (numero 7 classi)

Nella prova di Matematica **i punteggi delle classi quinte si sono posizionati (53,8) in linea con i punteggi del Veneto (52,9) e del Nord-est (53,3)**, mentre risultano **migliori rispetto alla media Italia (52,4, 2 classi sotto la media)**.

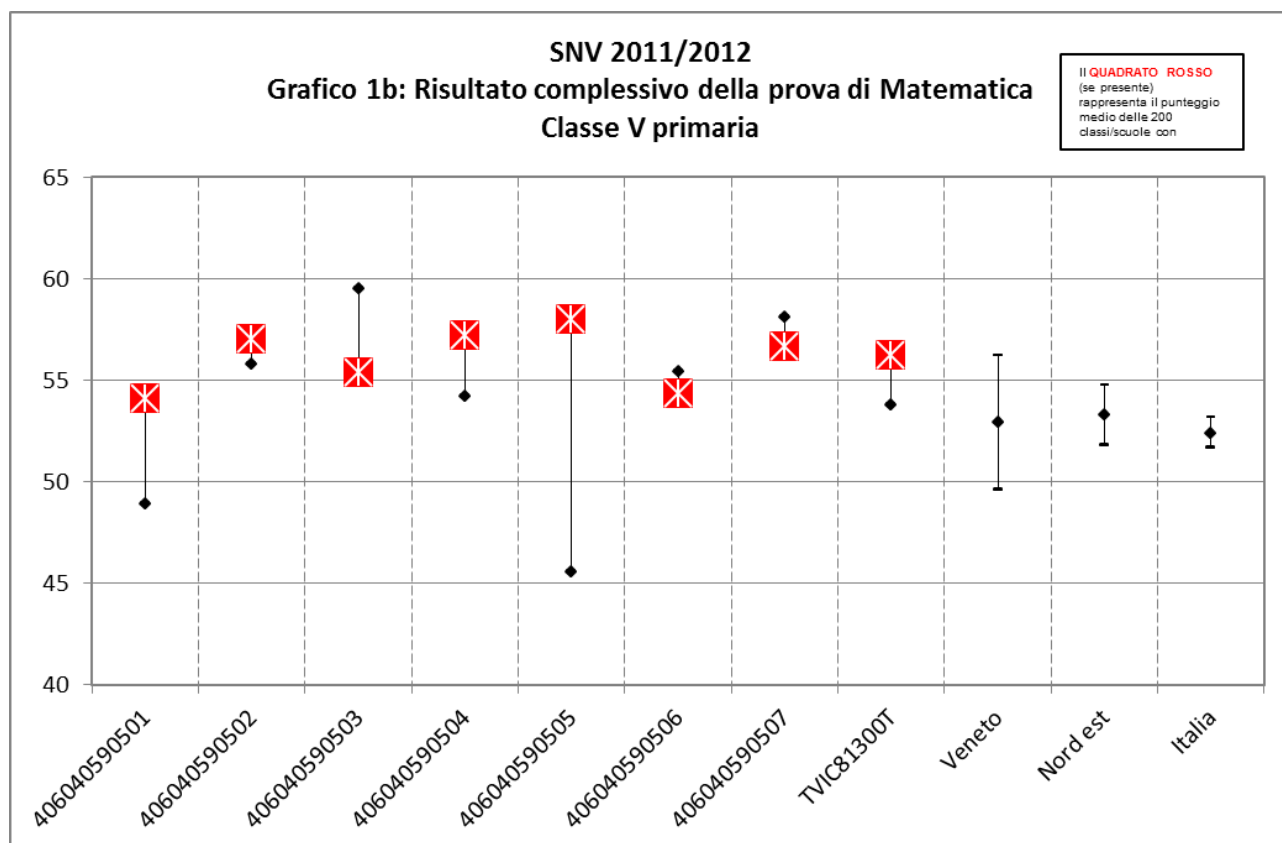
La percentuale di cheating è nel complesso molto bassa (0,1%).

La differenza nei risultati rispetto a classi e scuole con background familiare simile è -2,4.

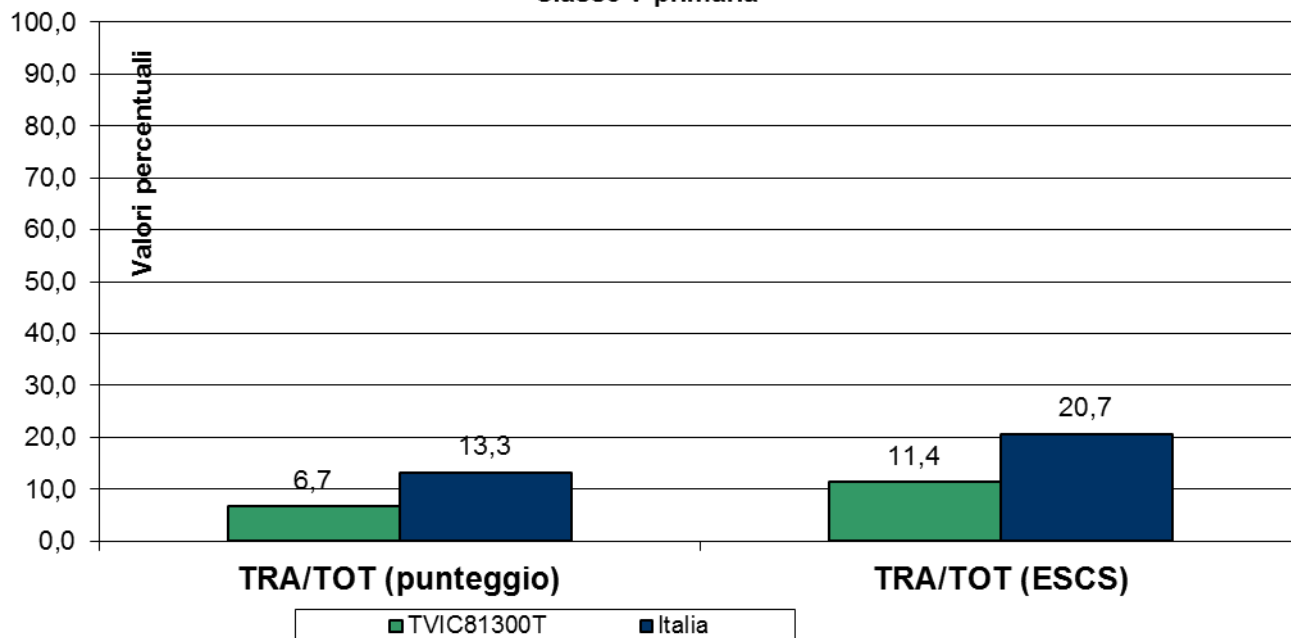
La prova di matematica è suddivisa in due macro- sezioni: ambiti e processi.

Nella macro-sezione **“Ambiti”** i punteggi conseguiti dalle classi quinte dell'istituto risultano nel dettaglio leggermente sotto la media Italia per numeri (49,8 rispetto 50,6 Italia, 2 classi molto sotto la media – 39,9 e 41,9) e sopra la media per dati e previsioni (65,5 rispetto 62,7 Italia, 1 classe sotto la media), per spazio e figure (52,7 rispetto 49,8 Italia, 2 classi sotto la media) e per relazioni e funzioni (40,5 rispetto 40,0 Italia, 3 classi sotto la media – una classe 32,0).

Nella macro-sezione **“Processi”** le classi quinte si sono posizionate nel dettaglio in media Italia per concetti e procedure (55,5 rispetto a 55,9, 3 classi sotto la media), sopra la media per rappresentazioni (52,4 rispetto a 51,1, 2 classi sotto la media), per modellizzazione (53,7 rispetto a 50,8, 1 classe sotto la media) e per argomentazione (50,0 rispetto a 47,0, 2 classi sotto la media – una classe 32,9).



**SNV 2011/2012**  
**Grafico 2b: Incidenza della variabilità TRA le classi rispetto alla variabilità totale,**  
**nel punteggio della prova di Matematica e nell'indice di background familiare**  
**(ESCS)**  
**Classe V primaria**



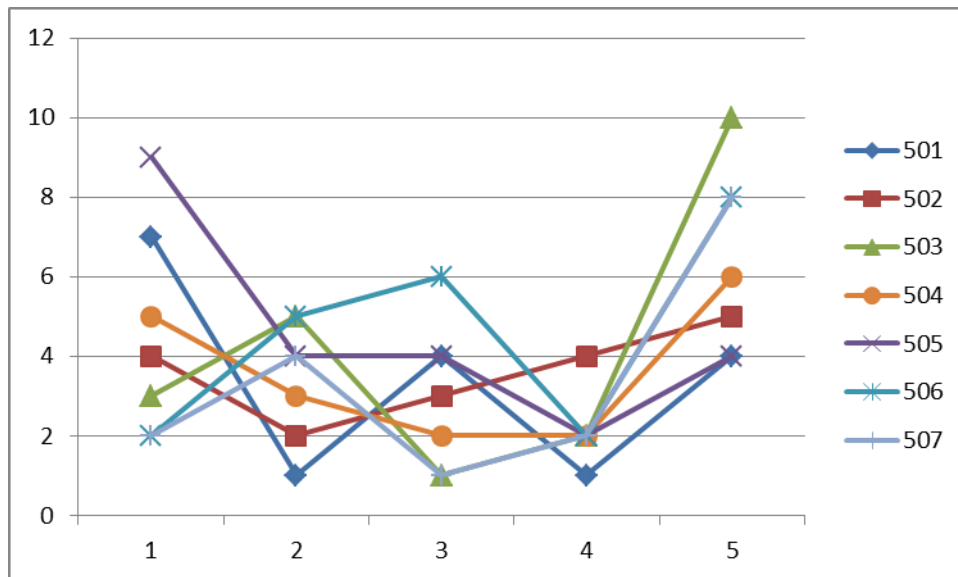
Esiste una **percentuale di variabilità fra le classi più bassa di quella italiana** ossia gli alunni risultano più equamente distribuiti rispetto a quanto si riscontra mediamente in Italia; inferiore è anche la variabilità dovuta al background familiare (socio-economico-culturale).

DOBBIAMO CHIEDERCI:

DA COSA DIPENDE? Se le classi erano auto formate, quanto la didattica ha determinato livelli omogenei di apprendimento sia in positivo che in negativo? E' dovuto al caso?

QUALI AZIONI DI MIGLIORAMENTO?

## MATEMATICA NUMERO STUDENTI PER LIVELLO



	Percentuale studenti livello 1	Percentuale studenti livello 2	Percentuale studenti livello 3	Percentuale studenti livello 4	Percentuale studenti livello 5
TVIC81300T	23%	18%	15%	11%	33%
Veneto	26%	17%	15%	13%	29%
Nord Est	26%	17%	14%	12%	30%
Italia	29%	16%	13%	12%	29%

Livello 1 punteggio  $\leq 75\%$  media nazionale

Livello 2 punteggio compreso tra 75% e 95% media nazionale

Livello 3 punteggio compreso tra 95% e 110% media nazionale

Livello 4 punteggio compreso tra 110% e 125% media nazionale

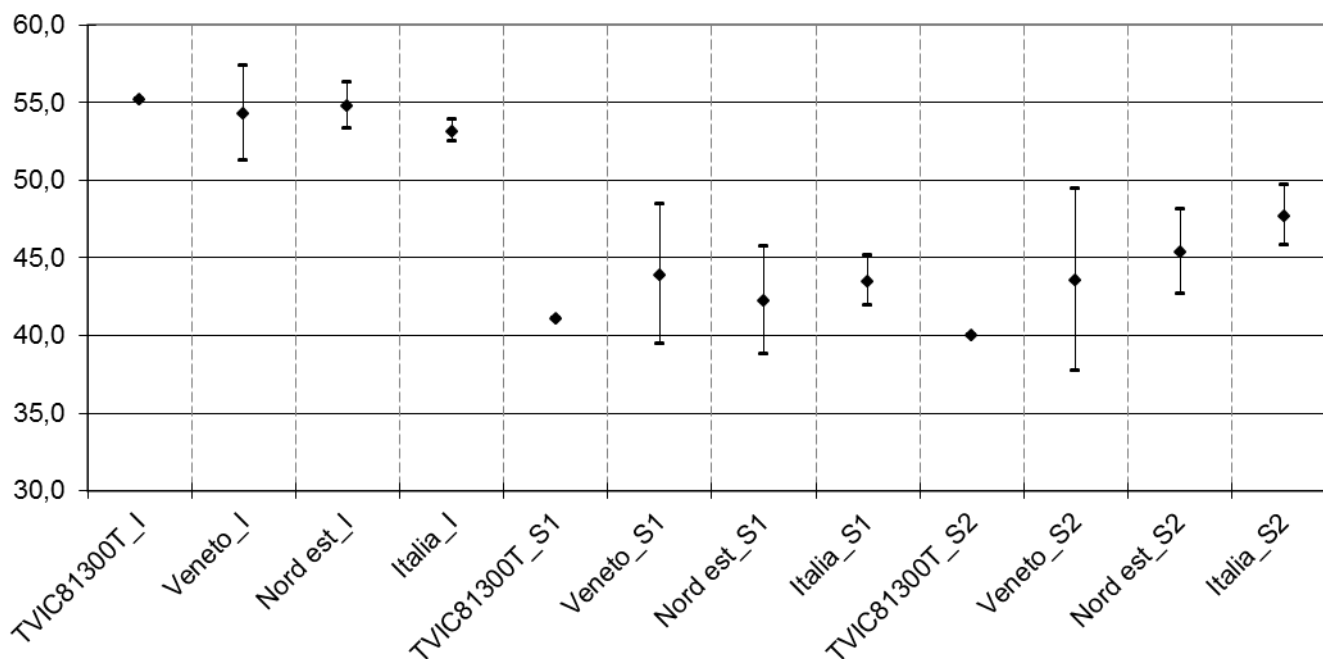
Livello 5 punteggio  $\geq 125\%$  media nazionale

Dall'analisi del grafico e dei dati emerge una maggiore percentuale di studenti nel livello medio-basso e medio nonché nel livello alto e una minore percentuale nel livello medio-alto e basso.

Nelle classi si evidenzia una eterogeneità a volte marcata, nonché la strutturazione dei grafici a gaussiana rovesciata.

SNV 2011/2012  
**Grafico 3d: Risultato della prova di Matematica rispetto alla cittadinanza**  
**Classe V primaria**

I: italiani  
 S1: stranieri di I gen.  
 S2: stranieri di II gen.



Dall'analisi del grafico si possono effettuare le seguenti considerazioni:

- I risultati degli allievi nativi risultano in media rispetto la Veneto, al Nord-est e superiori alla media Italia
- I risultati degli stranieri di prima generazione risultano inferiori alla media Veneto, Nord-est ed Italia
- I risultati degli stranieri di seconda generazione risultano inferiori alla media Veneto, Nord-est e nettamente inferiori rispetto alla media Italia

DOBBIAMO CHIEDERCI:

DA COSA DIPENDE? Perché nelle scuole del comprensivo gli studenti stranieri di seconda generazione hanno risultati tanto scadenti?

QUALI AZIONI DI MIGLIORAMENTO?

### CONFRONTO TRA VOTO DI CLASSE E PUNTEGGIO NELLA PROVA DI MATEMATICA

CODICE_CLASSE	Voto_MATE medio_classe	Scarto	PUNTEGGIO_MATE medio_di_classe
501	8,1	▲	48,9
502	8,5	▲	55,8
503	7,5	▲	59,5
504	7,9	▲	54,2
505	8,1	▲	45,6
506	8,4	▲	55,4
507	7,5	▲	58,1