

INVALSI CLASSI PRIME 2011/2012

Classi prime italiano (numero 5 classi – 1 classe non ha effettuato la prova)

Nella prova di Italiano i **punteggi delle classi prime sono risultati (61,3) inferiori ai punteggi del Veneto (67,2), del Nord-est (66,9) e della media Italia (76,8**, tutte le classi sotto la media).

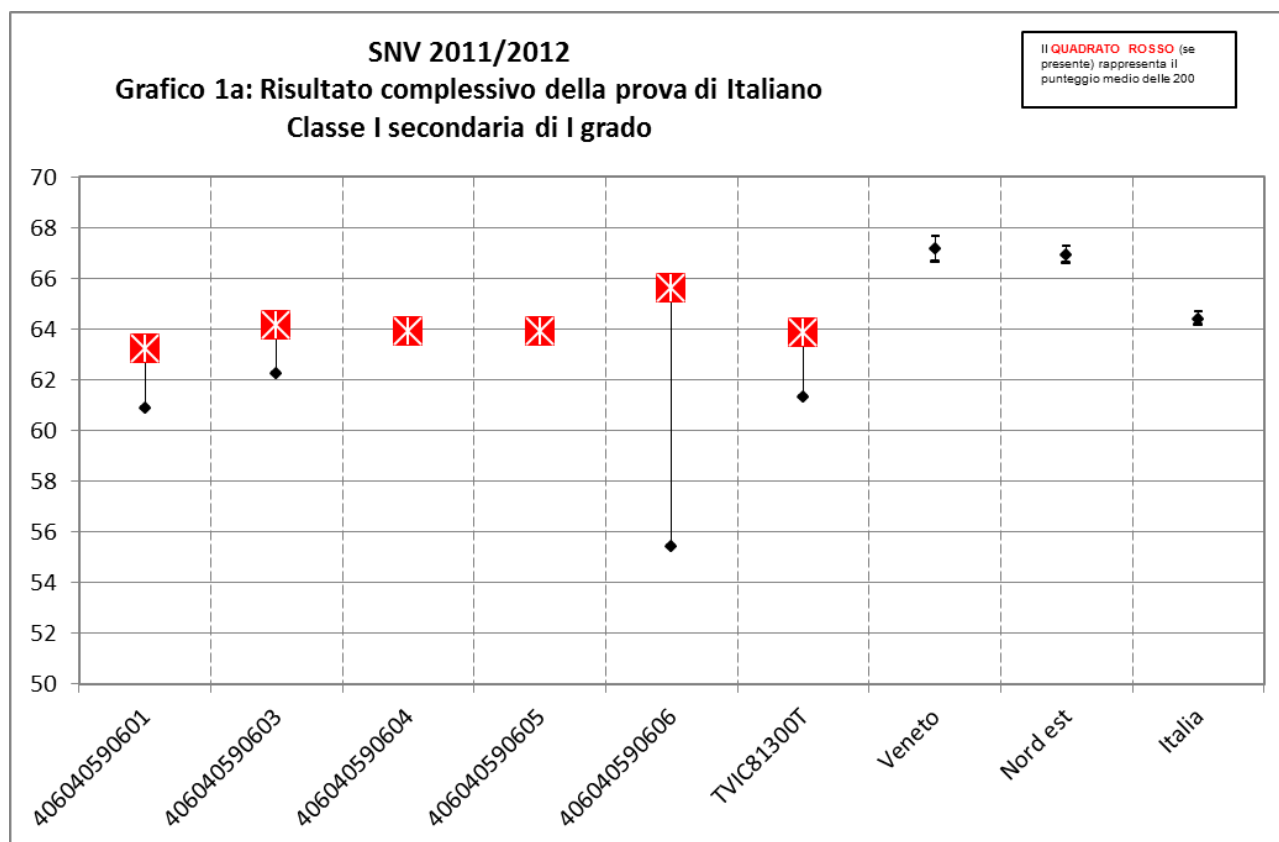
La percentuale di cheating è nel complesso medio-bassa (3,9%), con evidente divario tra le classi (4 classi 0%, 1 classe 18,8%).

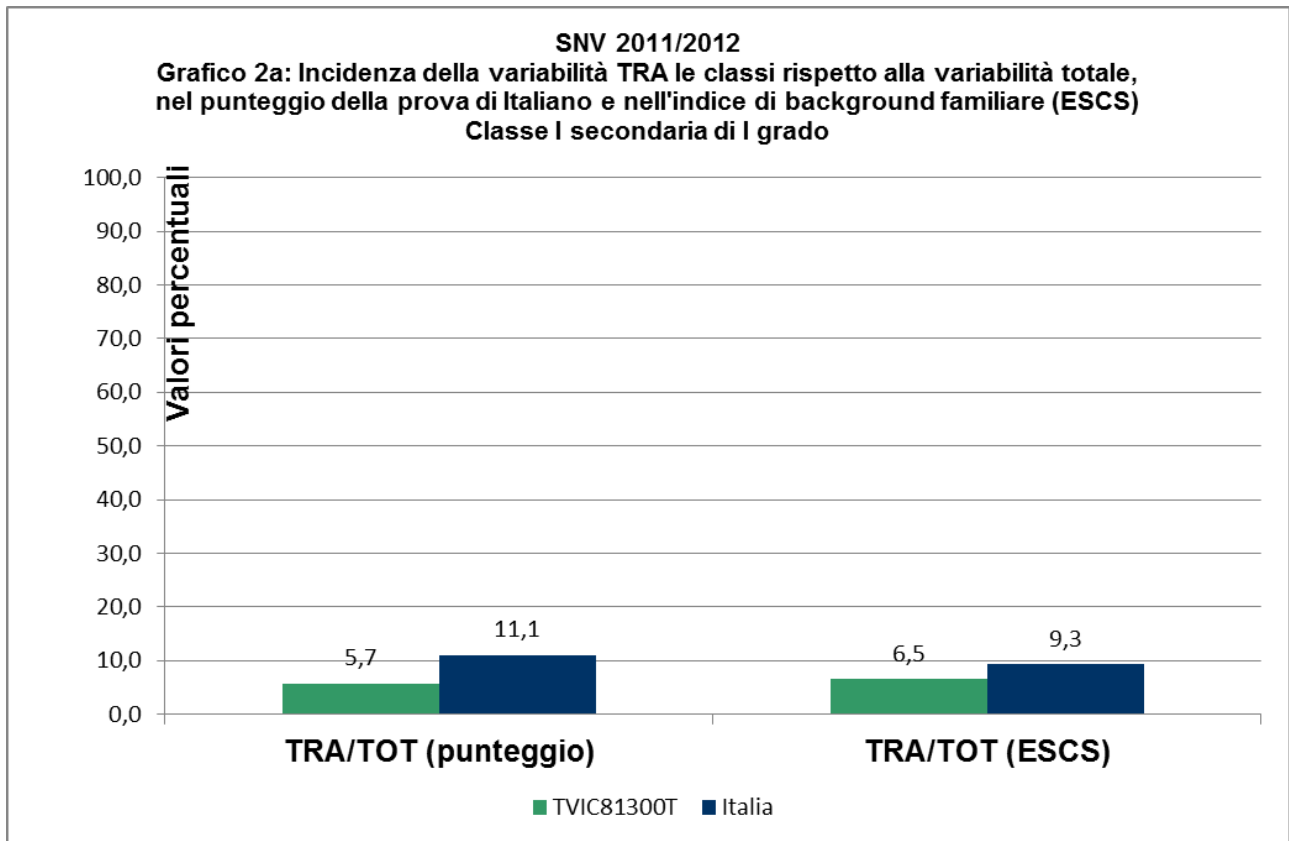
La differenza nei risultati rispetto a classi e scuole con background familiare simile è -2,5.

La prova di italiano è suddivisa in due macro- sezioni: parti del testo e processi.

Nella macro-sezione **“Parti del testo”** i punteggi conseguiti dalle classi prime dell'istituto risultano nel dettaglio sotto la media Italia per il testo narrativo (65,7 rispetto 69,7 Italia, 1 classe sopra la media), per il testo espositivo (53,1 rispetto 54,5 Italia, 2 classi sopra la media – 1 classe significativamente sopra la media 57,1 e 1 classe significativamente sotto la media 45,9) e in grammatica (65,1 rispetto 69,0 Italia, 1 classe sopra la media).

Nella macro-sezione **“Processi”** le classi prime si sono posizionate nel dettaglio sotto la media Italia per ricostruire il significato del testo (2 classi sopra la media), per riflessione sulla lingua (1 classe sopra la media), per individuare informazioni (1 classe sopra la media) e per interpretare e valutare (3 classi sopra la media).



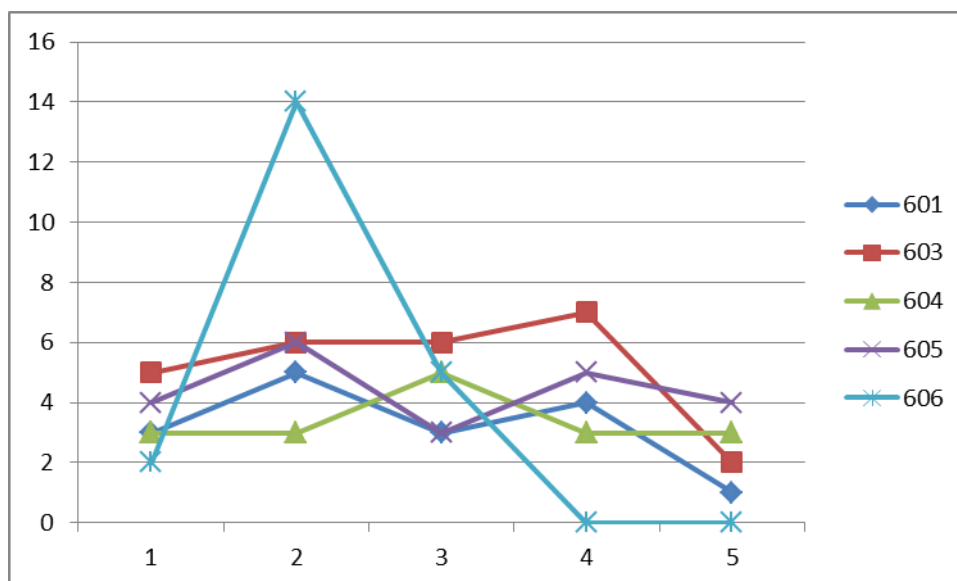


Esiste una **percentuale di variabilità fra le classi più bassa di quella italiana** ossia gli alunni risultano più equamente distribuiti rispetto a quanto si riscontra mediamente in Italia; inferiore è anche la variabilità dovuta al background familiare (socio-economico-culturale).

DOBBIAMO CHIEDERCI:

DA COSA DIPENDE? Quanto la didattica ha determinato livelli omogenei di apprendimento sia in positivo che in negativo? E' dovuto al caso?

ITALIANO NUMERO STUDENTI PER LIVELLO



	Percentuale studenti livello 1	Percentuale studenti livello 2	Percentuale studenti livello 3	Percentuale studenti livello 4	Percentuale studenti livello 5
TVIC81300T	17%	33%	22%	19%	10%
Veneto	12%	17%	24%	28%	19%
Nord Est	12%	18%	24%	27%	19%
Italia	16%	20%	24%	25%	15%

Livello 1 punteggio $\leq 75\%$ media nazionale

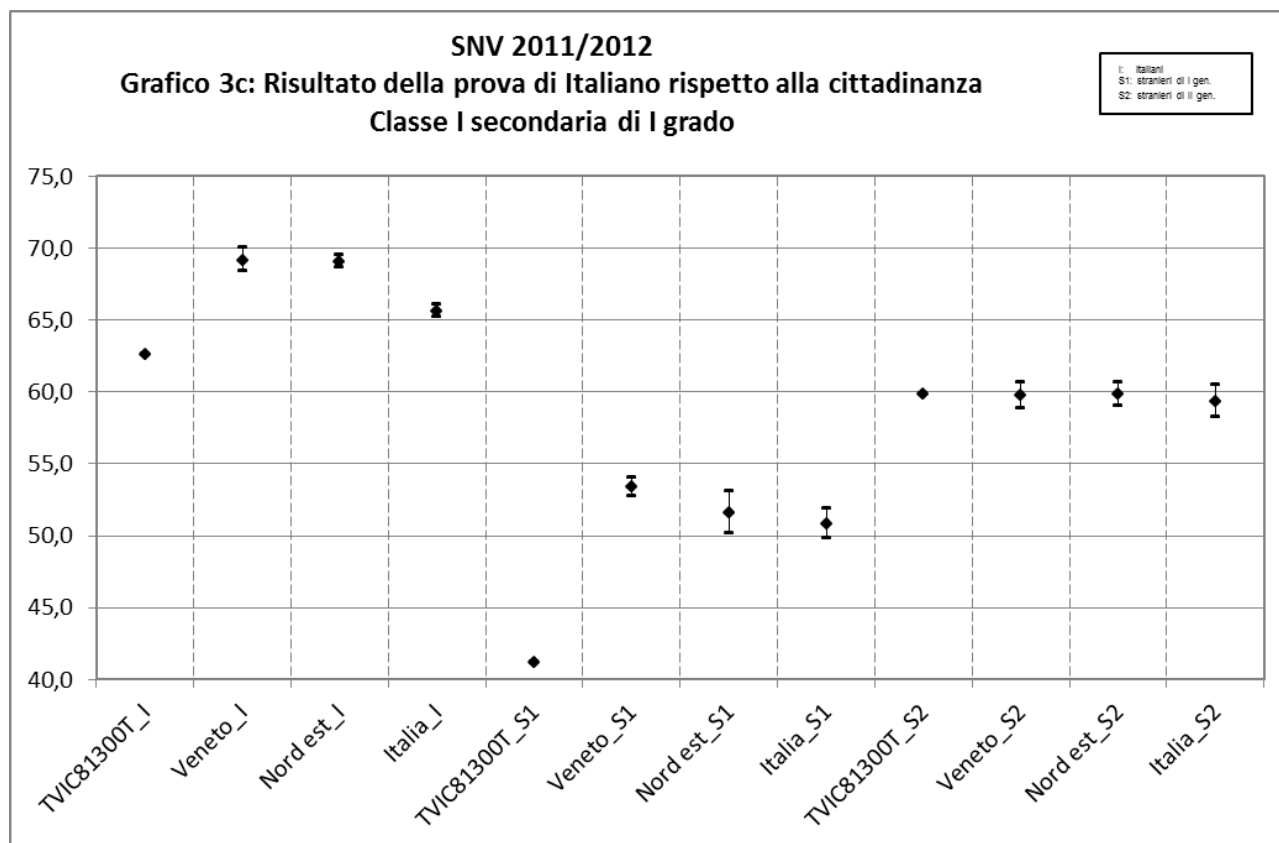
Livello 2 punteggio compreso tra 75% e 95% media nazionale

Livello 3 punteggio compreso tra 95% e 110% media nazionale

Livello 4 punteggio compreso tra 110% e 125% media nazionale

Livello 5 punteggio $\geq 125\%$ media nazionale

Dall'analisi del grafico e dei dati emerge una minore percentuale di studenti nei livelli medio e medio-alto e una maggiore percentuale nel livello medio basso e basso. In una classe si evidenzia una eterogeneità marcata.



Dall'analisi del grafico si possono effettuare le seguenti considerazioni:

- I risultati degli allievi nativi risultano inferiori rispetto al Veneto, al Nord-est e alla media Italia
- I risultati degli stranieri di prima generazione risultano molto inferiori alla media Veneto, Nord-est ed Italia
- I risultati degli stranieri di seconda generazione risultano in linea con la media Veneto, Nord-est ed Italia

DOBBIAMO CHIEDERCI:

DA COSA DIPENDE? Perché nelle scuole del comprensivo, rispetto alla media Veneto, Nord-est ed Italia, gli studenti stranieri di seconda generazione hanno risultati migliori rispetto ai nativi?

QUALI AZIONI DI MIGLIORAMENTO?

CONFRONTO TRA VOTO DI CLASSE E PUNTEGGIO NELLA PROVA DI ITALIANO

CODICE_CLASSE	Voto_ITA medio_classe	Scarto	PUNTEGGIO_ITA medio_di_classe
601	6,3	▲	60,9
603	6,5	▲	62,3
604	6,6	▲	64,0
605	6,0	▼	64,0
606	7,2	▲▲	55,4

Classi prime matematica (numero 5 classi – 1 classe non ha effettuato la prova)

Nella prova di Matematica i punteggi delle classi prime sono risultati (47,0) inferiori ai punteggi del Veneto (48,8) e del Nord-est (48,5), mentre risultano migliori rispetto alla media Italia (44,7, 3 classi sotto la media).

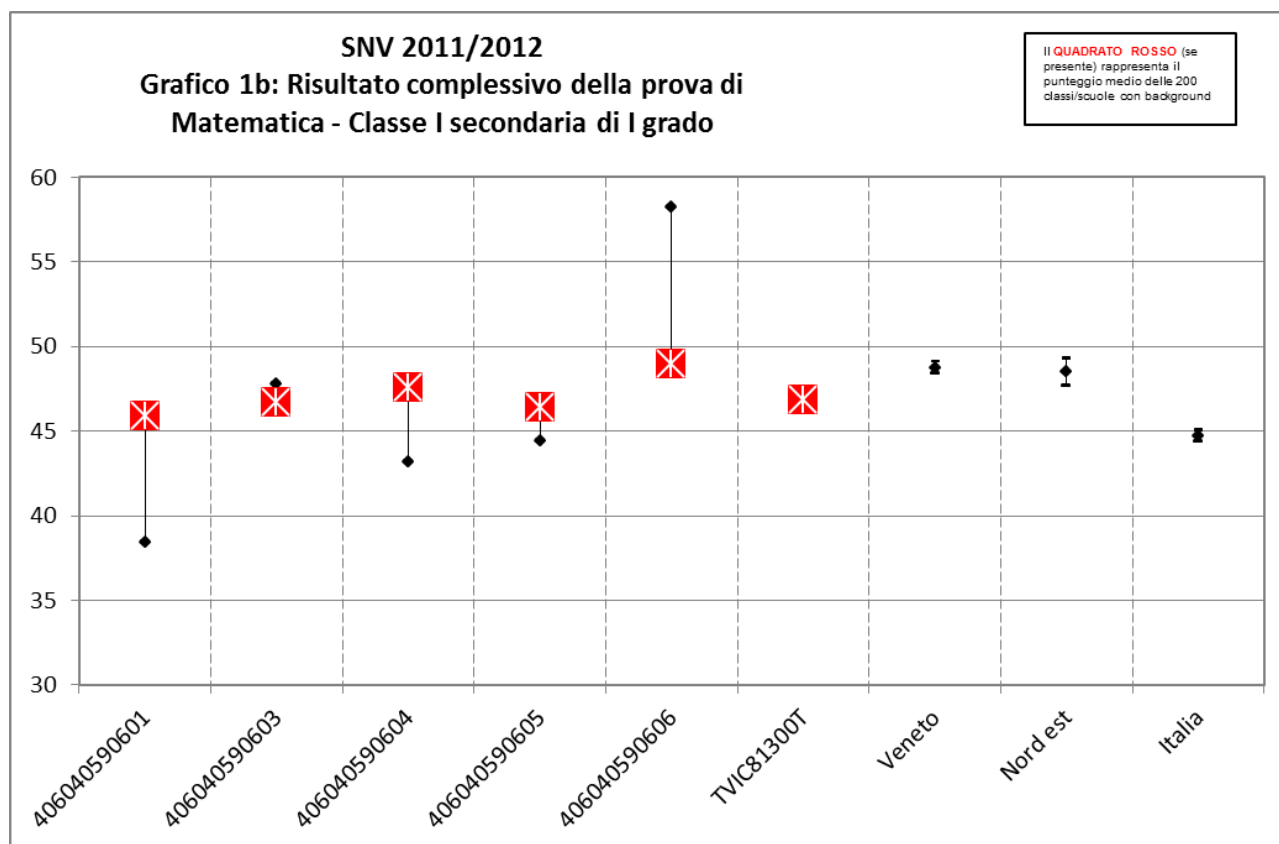
La percentuale di cheating è nel complesso bassa (0,4%).

La differenza nei risultati rispetto a classi e scuole con background familiare simile è +0,1.

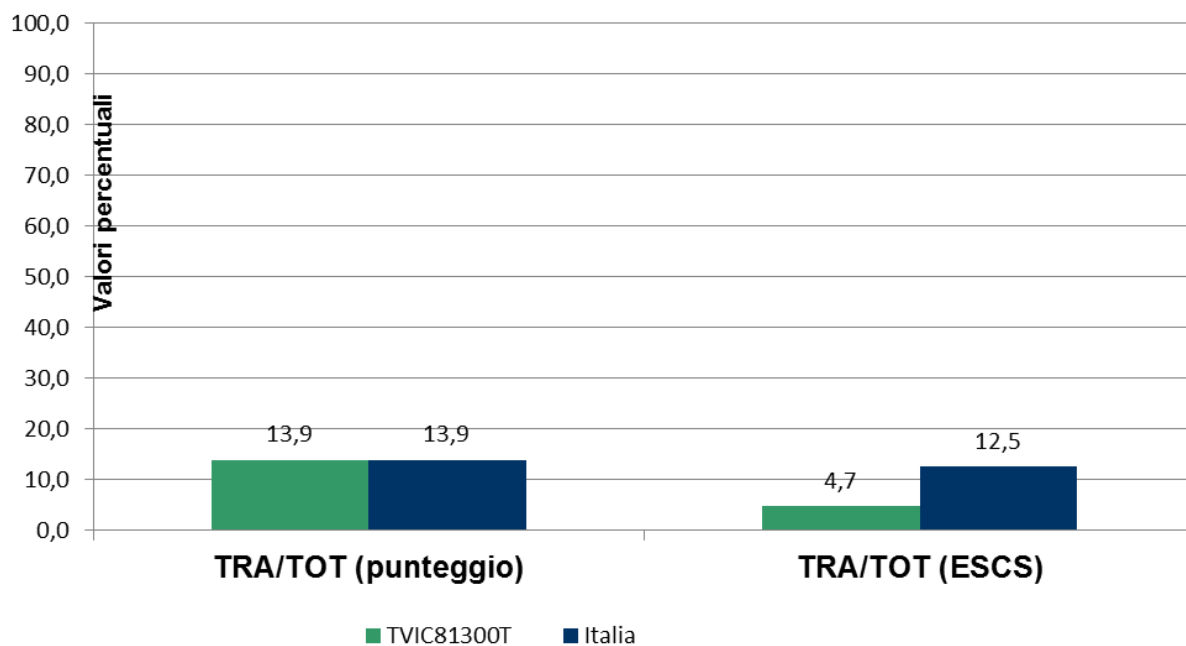
La prova di matematica è suddivisa in due macro- sezioni: ambiti e processi.

Nella macro-sezione “**Ambiti**” i punteggi conseguiti dalle classi prime dell'istituto risultano nel dettaglio sopra la media Italia per numeri (44,7 rispetto 42,1 Italia, 2 classi sotto la media), per dati e previsioni (51,5 rispetto 49,4 Italia, 2 classi sotto la media), per spazio e figure (53,6 rispetto 49,5 Italia, 1 classe sotto la media) e per relazioni e funzioni (39,2 rispetto 38,9 Italia, 2 classi sotto la media – una classe 29,8). Una classe sempre molto sopra la media Italia (56,0 su 42,1; 66,6 su 49,4; 65,8 su 49,5; 46,5 su 38,9 e complessivamente 58,2 su 44,7)

Nella macro-sezione “**Processi**” le classi prime si sono posizionate nel dettaglio sopra la media Italia per concetti e procedure (43,7 rispetto a 40,3, 2 classi sotto la media), per rappresentazioni (73,0 rispetto a 69,9, 1 classe sotto la media), per modellizzazione (44,7 rispetto a 43,7, 2 classi sotto la media) e per argomentazione (47,0 rispetto a 42,3, 2 classi sotto la media – una classe 30,0). Una classe sempre molto sopra la media Italia (54,0 su 40,3; 74,4 su 69,9; 56,3 su 43,7; 67,1 su 42,3 e complessivamente 58,2 su 44,7).



SNV 2011/2012
Grafico 2b: Incidenza della variabilità TRA le classi rispetto alla variabilità totale,
nel punteggio della prova di Matematica e nell'indice di background familiare
(ESCS)
Classe I secondaria di I grado

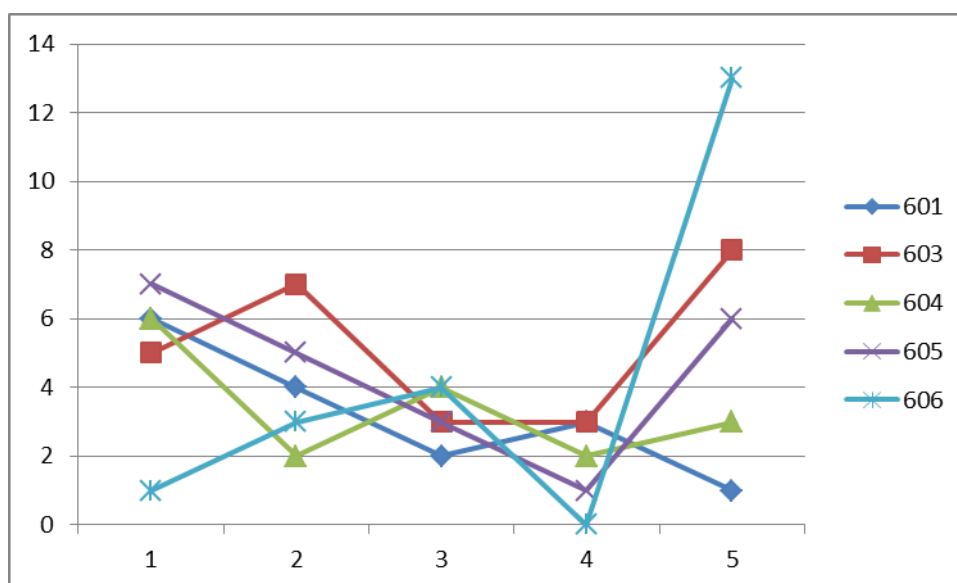


Non esiste **variabilità fra le classi rispetto a quella italiana** ossia gli alunni risultano distribuiti tanto equamente quanto si riscontra mediamente in Italia; inferiore è invece la variabilità dovuta al background familiare (socio-economico-culturale).

DOBBIAMO CHIEDERCI:

DA COSA DIPENDE? Dai criteri di formazione delle classi? Quanto la didattica ha determinato livelli omogenei? E' dovuto al caso?

MATEMATICA NUMERO STUDENTI PER LIVELLO



	Percentuale studenti livello 1	Percentuale studenti livello 2	Percentuale studenti livello 3	Percentuale studenti livello 4	Percentuale studenti livello 5
TVIC81300T	25%	21%	16%	9%	30%
Veneto	21%	15%	17%	13%	34%
Nord Est	22%	15%	16%	12%	34%
Italia	31%	16%	16%	11%	27%

Livello 1 punteggio $\leq 75\%$ media nazionale

Livello 2 punteggio compreso tra 75% e 95% media nazionale

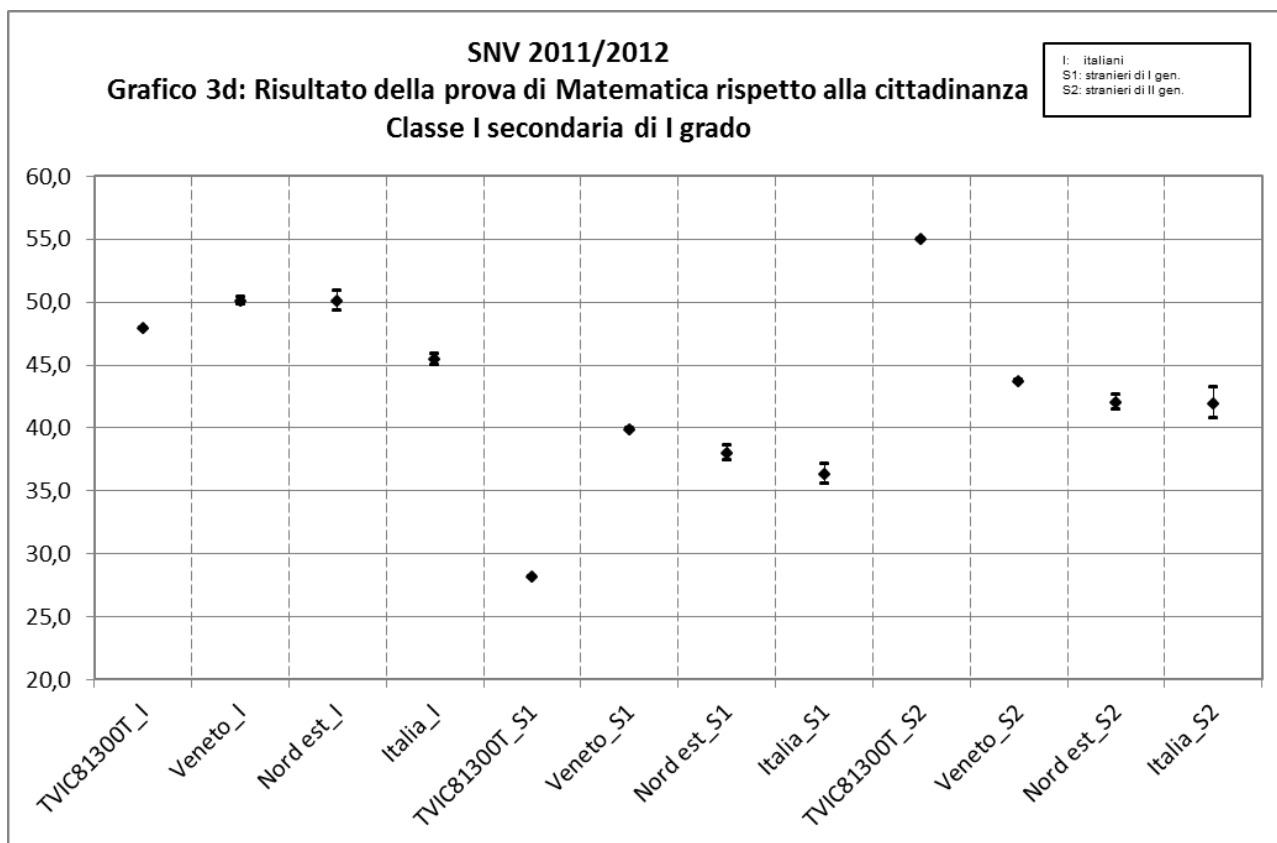
Livello 3 punteggio compreso tra 95% e 110% media nazionale

Livello 4 punteggio compreso tra 110% e 125% media nazionale

Livello 5 punteggio $\geq 125\%$ media nazionale

Dall'analisi del grafico e dei dati emerge una minore percentuale di studenti nel livello basso e una maggiore percentuale nel livello alto.

Nelle classi si evidenzia una eterogeneità a volte marcata, nonché la strutturazione di alcuni grafici a gaussiana rovesciata.



Dall'analisi del grafico si possono effettuare le seguenti considerazioni:

- I risultati degli allievi nativi risultano leggermente inferiori alla media del Veneto e del Nord-est e superiori alla media Italia
- I risultati degli stranieri di prima generazione risultano molto inferiori alla media Veneto, Nord-est ed Italia
- I risultati degli stranieri di seconda generazione risultano notevolmente superiori alla media Veneto, Nord-est e Italia

DOBBIAMO CHIEDERCI:

DA COSA DIPENDE? Perché nella scuola del comprensivo gli studenti stranieri di seconda generazione hanno risultati tanto migliori rispetto a quelli di prima generazione?

QUALI AZIONI DI MIGLIORAMENTO?

CONFRONTO TRA VOTO DI CLASSE E PUNTEGGIO NELLA PROVA DI MATEMATICA

CODICE_CLASSE	Voto_MATE medio_classe	Scarto	PUNTEGGIO_MATE medio_di_classe
601	6,8	▲	38,4
603	6,9	▲	47,8
604	6,9	▲	43,2
605	6,2	▲	44,4
606	7,3	▲	58,2